

PAST-TIMES



Modul 5 – Einführung in die sozialen Medien und ihre
Merkmale

Modul 5: Einführung in die sozialen Medien und ihre Merkmale

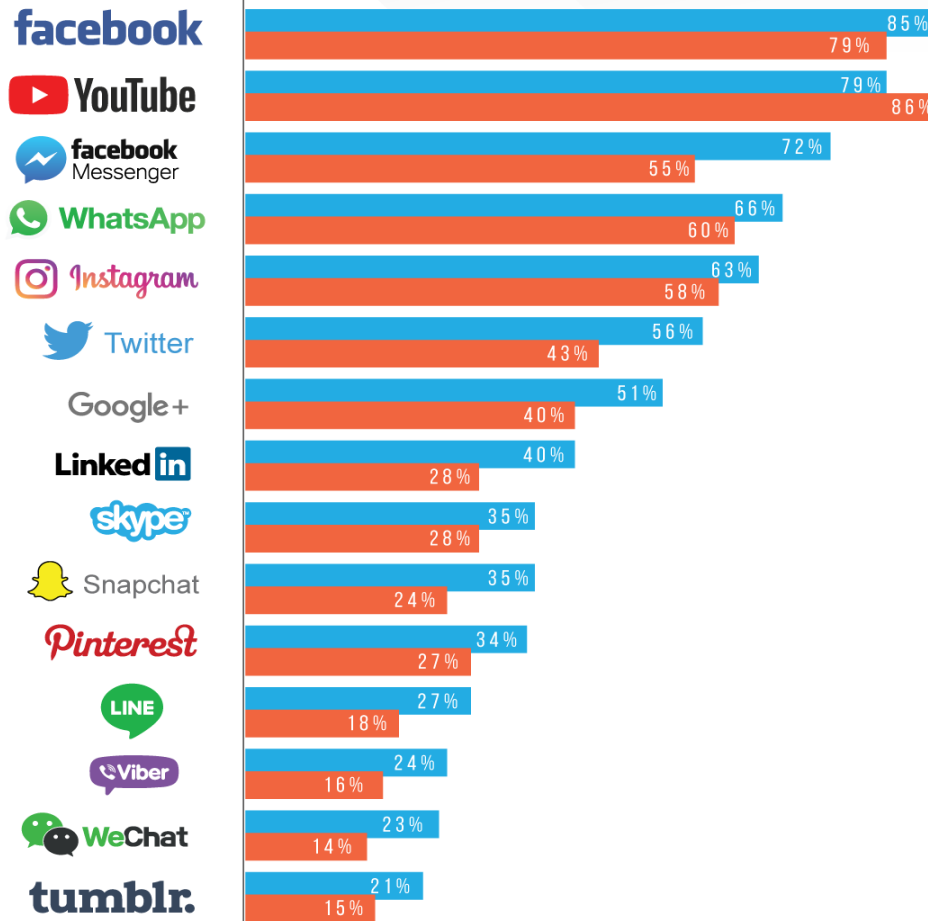
Kapitel 1 : Lerne deine Werkzeuge kennen und passe sie deinen Bedürfnissen an

Die populärsten Portale sozialer Medien

DIE TOP 15 POPULÄRSTEN SOZIALEN NETZWERKE

MEMBERS / REGISTERED USERS

VISITORS / ACTIVE USERS



Verschiedene Arten sozialer Medienplattformen

- ▣ Soziale Netzwerke (Facebook, LinkedIn).
- ▣ Microblogging (Twitter, Tumblr).
- ▣ Foto-Sharing (Instagram, Snapchat, Pinterest).
- ▣ Video-Sharing (YouTube, Facebook Live, Vimeo).

Soziale Netzwerke



- Fast alle Inhaltsformate funktionieren hervorragend auf Facebook – Text, Bilder, Videos, Live-Videos und Stories. LinkedIn ist eine professionelle Social-Media-Webseite, auf der Branchenexperten Inhalte teilen, sich miteinander vernetzen und ihre persönliche Marke aufbauen.

Microblogging



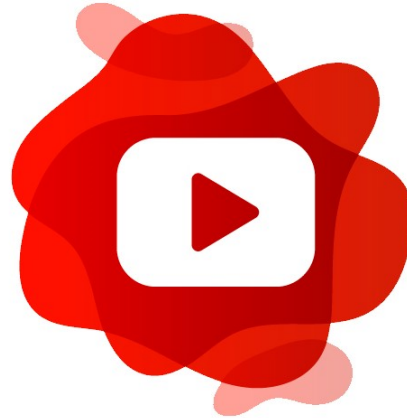
- ▣ Plattformen wie Twitter und Tumblr können oft außerhalb der Blogosphäre verwendet werden. Insbesondere Twitter hat viele Accounts, die von Unternehmen, Organisationen, Medien, Prominenten, Politikern usw. eingerichtet wurden. Benutzer beider Netzwerke teilen unterschiedliche Arten von Inhalten (Nachrichten, Links, Bilder, Videos).

Foto-Sharing



- ▣ Bei Bildfreigabeplattformen stehen visuelle Aspekte im Vordergrund: Der Fokus liegt hier auf der Veröffentlichung von Fotos und Videos; Kommentare spielen eine kleinere Rolle. Am meisten zählen unterhaltsame Beiträge, die einen starken und bleibenden visuellen Eindruck bei den Zielgruppen hinterlassen.

Video-Sharing



- ▣ Die Videoportale ermöglichen es Einzelpersonen, Hunderttausende von Abonnenten zu gewinnen – innovative Ideen werden auf diesen Kanälen belohnt, so dass einige mit ihrem Hobby Karriere machen und Geld verdienen können.

Modul 5: Einführung in die sozialen Medien und ihre Merkmale

Kapitel 2 : Inhalte und Sicherheit

Definiere deine Strategien

Webseiten und Apps, die ihren Nutzern ermöglichen, Inhalte zu schaffen und zu teilen, oder Mitglieder ihres sozialen Netzwerks werden zu können

Inhalte zugänglich machen

STRATEGIEN FÜR DIE VERBREITUNG AUF SOZIALEN MEDIEN

Aktionsplan zur Erreichung bestimmter Ziele

Tweeter

- Hashtags zur Erhöhung der Suchbarkeit und Viralität eines Tweets
- Verbreitung eingehender Inhalte von der Webseite
- Event-Rückkanal – nützlich, um ins Gespräch zu kommen
- Limit: 280 Zeichen

Tweets Tweets & replies Media

Pinned Tweet

Erasmus+ @EUErasmusPlus · May 20

Just released: two new major #ErasmusPlus Impact Studies ⚡⚡

Press release → europa.eu/rapid/press-re...

Factsheet → ec.europa.eu/programmes/era...

Thread 🗨️ The impact of Erasmus+ on students & #highereducation 🎓🌍

#ErasmusImpact



ESN International, European Commission, European University and 7 others

1 81 115

Show this thread

Facebook

- ▣ Am beliebtesten
- ▣ Nützlich zur Veröffentlichung von Veranstaltungen und Neuigkeiten
- ▣ Live Chats
- ▣ Integration mit Scoop.it
- ▣ Hangouts

Erasmus+
May 23 at 10:00 AM · 🌐

The day is here! 🇪🇺 #EUElections2019 are kicking off today and that means (almost) the end of our competition !! Don't miss out on the last chance to participate:
🗳️ Will you vote for the 1st time?
🗳️ Tell us why! Upload a short explanation with a pic here 👉
<https://woobox.com/927u7x> & in the comments section 👉
Tag 2 friends to challenge them to join the contest! #thistimeimvoting

Erasmus+
Enriching lives, opening minds.

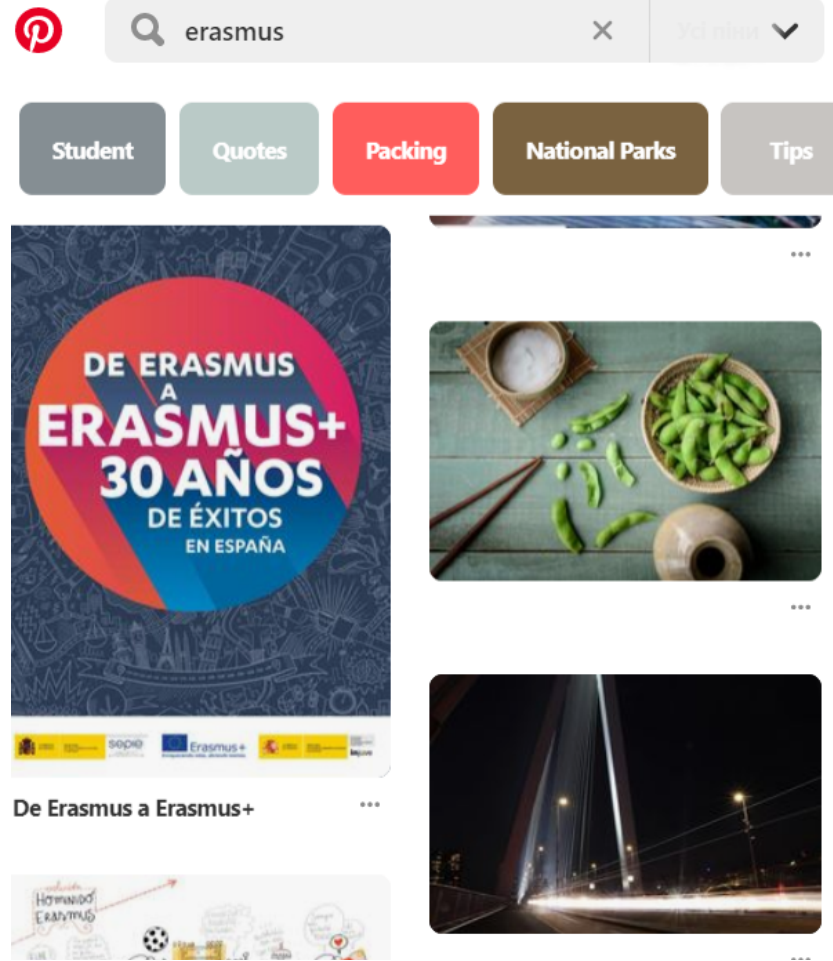
#ThisTimeImVoting

👍❤️ 12 1 Comment 5 Shares

👍 Like 🗨️ Comment ➦ Share

Pinterest

- ▣ Verbreitung von Forschungsergebnissen mit einem visuellen Ansatz zur Kombination mit bereits vorhandenen Inhalten



Aktionsplan

- Das Zielpublikum festlegen
- Die wichtigsten Ziele erkennen, die man mit Internet- und Social-Media-Tools erreichen möchte
- Die Aufgabe im Verhältnis zur Publikum und dem Ziel festlegen
- Die benötigten Quellen erkennen (Personal & materielle Quellen)
- Eine Zeitlinie für die Aktion bestimmen
- Den Überwachungsmechanismus an erster Stelle setzen

Vorteile der sozialen Medien

▣ Zeitliche Stabilität

Die Social-Media-Landschaft entwickelt sich schnell und viele kostenlose Werkzeuge werden entweder eingestellt oder ändern ihre Richtlinien

▣ Vertraute Schnittstelle

Beliebte soziale Medien bieten eine Schnittstelle, mit der Benutzer bereits vertraut sind und sich angemeldet haben.

▣ Account-Bündnis

Viele soziale Medien machen es möglich, sich mit der dort bereits vorhandenen Identität bei einer Drittanbieter-App einzuloggen, so dass die Nutzer sich nicht getrennt registrieren müssen.

Grenzen der sozialen Medien

- Manchmal ist weniger mehr

Auf vielen sozialen Medienkanälen zu sein kann sehr anstrengend werden;

- Backup von sozialen Medieninhalten

Möglicher Dateiverlust, wenn das soziale Medium scheitert

- Durchdachte Pläne für Indikatoren;

Durchdachte Pläne mit Indikatoren für die Leistungsmessung können zur Erreichung des Ziels nützlich sein;

- Interne Richtlinien

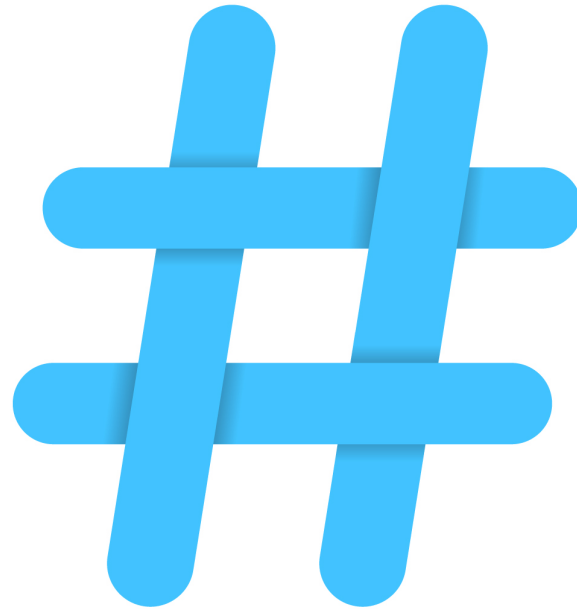
Mögliche interne Social-Media-Richtlinien und Nutzungsbedingungen der einzelnen ausgewählten sozialen Medien berücksichtigen.

Tipps zur Steigerung der Wirkung sozialer Medien



- ▣ Verbindungen zwischen den Verbreitungskanälen anbieten

Tipps zur Steigerung der Wirkung sozialer Medien



- ▣ Schlüsselwörter, Hashtags und Tags zur Steigerung der Viralität des Inhalts verwenden

Modul 6: Erstellung von Inhalten und selbstständiges Lernen

Kapitel 1 : Einen guten Post erstellen

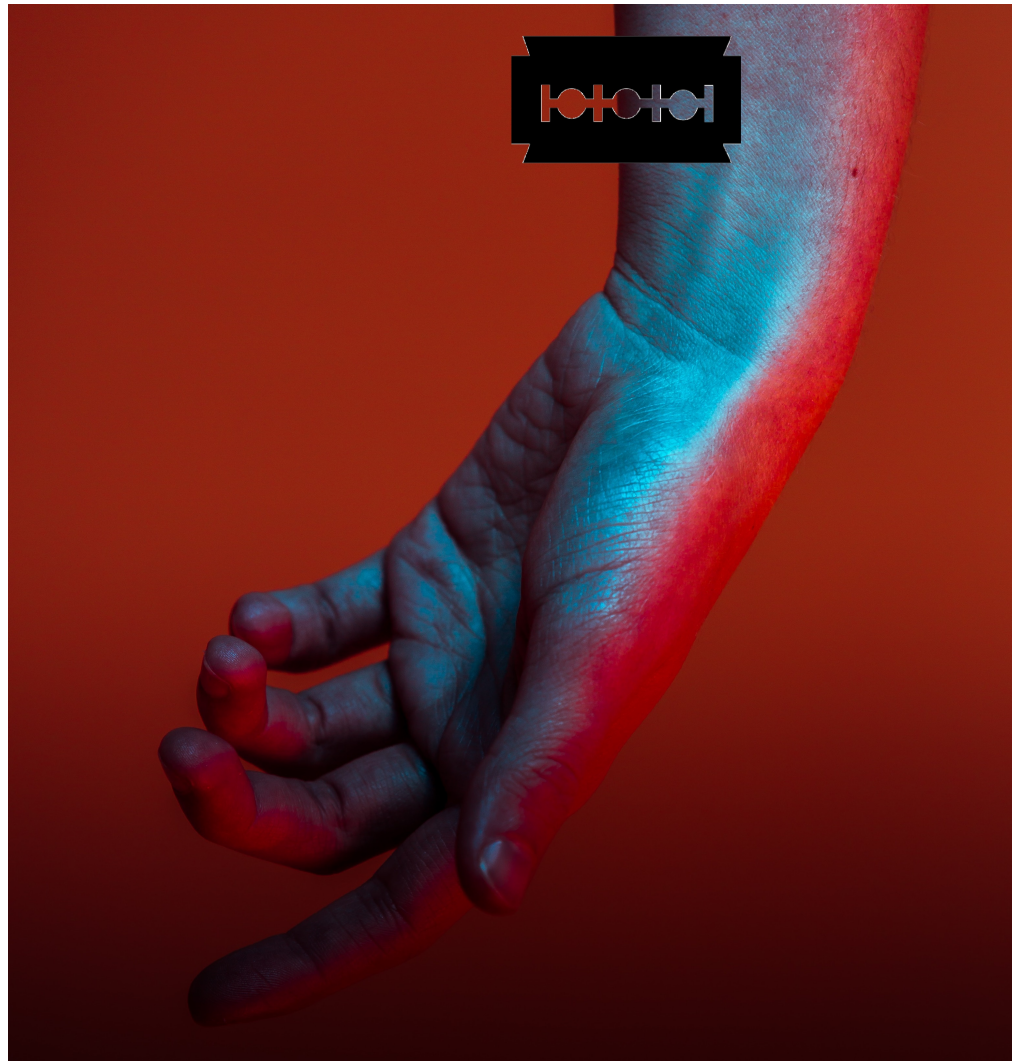
Den Inhalt von Posts analysieren



Inhalt mit Essstörung- & Magertrend-„Skelett“-Posts



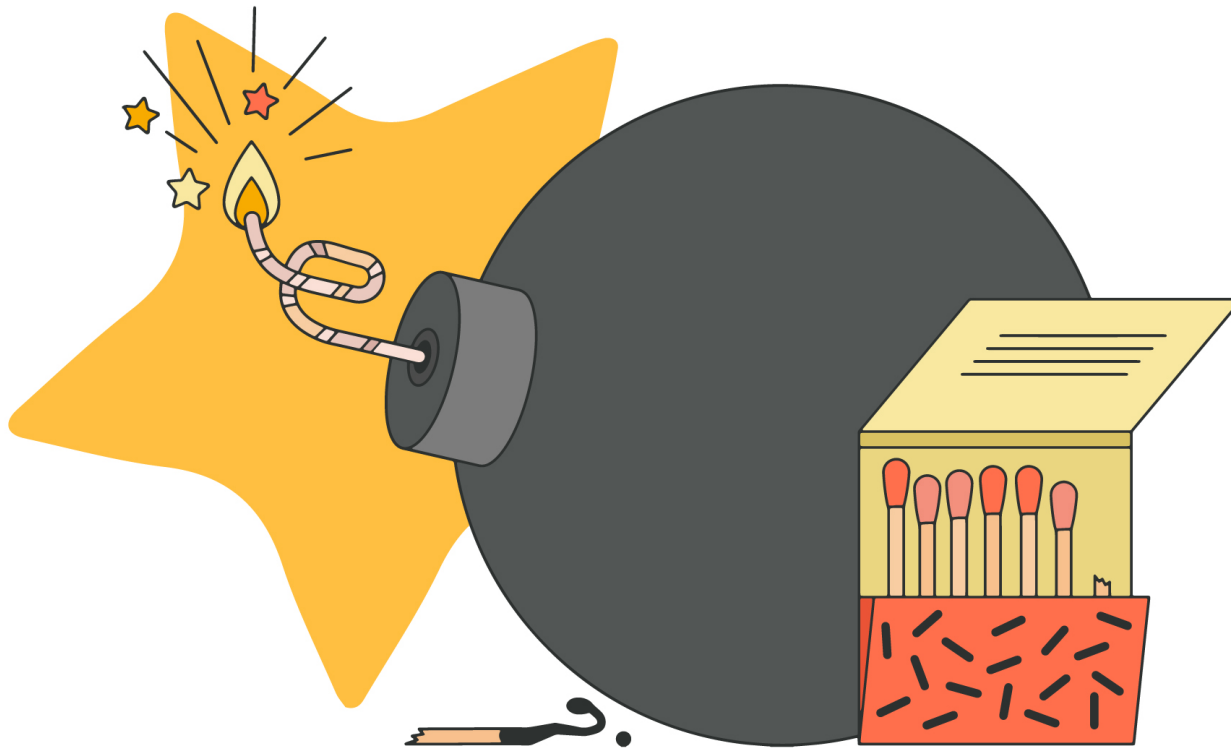
Inhalte mit Selbstzerstörung und Selbstmord



Inhalt nur für Erwachsene



Mit Terrorismus verbundenes Material



Cyber-Mobbing (Hassreden, rassistische & ethnische Diskriminierung)



Mit Kindesmisshandlung verbundenes Material



Mit Alkohol und Drogen verbundene Werbung/Inhalte



Open Badges für die Anerkennung der Jugendarbeit



BADU



WARUM OPEN BADGES NUTZEN?

- Die Anerkennung der Jugendarbeit und des nicht formalen Lernens/Bildungswesens stand als eine der wichtigsten Prioritäten der EU-Jugendstrategie regelmäßig auf der Tagesordnung der europäischen Jugendarbeit.
- Das Europäische Portfolio für JugendleiterInnen und JugendbetreuerInnen (2006, überarbeitet 2014) und der Jugendpass wurden entwickelt, um die formelle Anerkennung zu fördern.
- Open Badges erneuern die Erkennbarkeit, Anerkennung und Kommunikationsprozesse für Schlüsselkompetenzen, die in unterschiedlichen Kontexten erworben wurden

WAS IST EIN OPEN BADGE?



- ▣ Eine digitale Darstellung in Form eines Bildes oder einer Medaille, die zum Nachweis der Kompetenz und/oder Leistung einer Person ausgestellt wird.

- Kompetenz ist die "Fähigkeit, etwas erfolgreich oder effizient zu tun". Der Begriff wird oft synonym mit dem Begriff 'Geschicklichkeit' verwendet, obwohl sie nicht identisch sind. Zwei Elemente unterscheiden Kompetenz und Geschicklichkeit und machen Kompetenz zu mehr als Geschicklichkeit. Wenn eine Person kompetent ist, kann sie das anwenden, was sie für eine bestimmte Aufgabe oder zur Lösung eines Problems weiß, und sie ist in der Lage, diese Fähigkeit zwischen verschiedenen Situationen zu übertragen.

Wissen: Diese Dimension bezieht sich auf alle Themen und Fragen, die du kennst oder kennen musst, um deine Arbeit zu tun.

Das ist die "kognitive" Dimension der Kompetenz. Sie wird häufig mit dem "Kopf" in Verbindung gebracht.

This refers to all the themes and issues you know or need to know about to do your work. This is the 'cognitive' dimension of competence. It is commonly associated with the 'head'.



Skills: This dimension refers to what you

Fähigkeiten: Diese Dimension bezieht sich auf das, was du tun kannst oder was du tun musst, um deine Jugendarbeit zu leisten. Dies ist die "praktische" oder Qualifikationsdimension der Kompetenz. Sie wird häufig mit den "Händen" in Verbindung gebracht.

able to do or
ed to be able to do
outh work. This is
or skills
f competence. It is
commonly associated with the
'hands'.



Attitudes and values: This dimension of

competence refers to the attitudes and values that you need to espouse to work effectively. This dimension of competence is commonly associated with the 'heart'.

Einstellungen und Werte: Diese Dimension der Kompetenz bezieht sich auf die Einstellungen und Werte, die du vertreten musst, um deine Arbeit effektiv zu erledigen. Diese Dimension der Kompetenz wird häufig mit dem "Herzen" in Verbindung gebracht.

IN WELCHEM RAHMEN KANN MAN OPEN BADGES BEKOMMEN?

- ▣ ehrenamtliche Tätigkeit
- ▣ Praktika/Ausbildung
- ▣ Mobilitätsprojekte für junge Menschen
- ▣ Nicht-formales Lernen
- ▣ Professionelle Jugendarbeit

WAS BEINHALTEN DIE BADU OPEN BADGES?



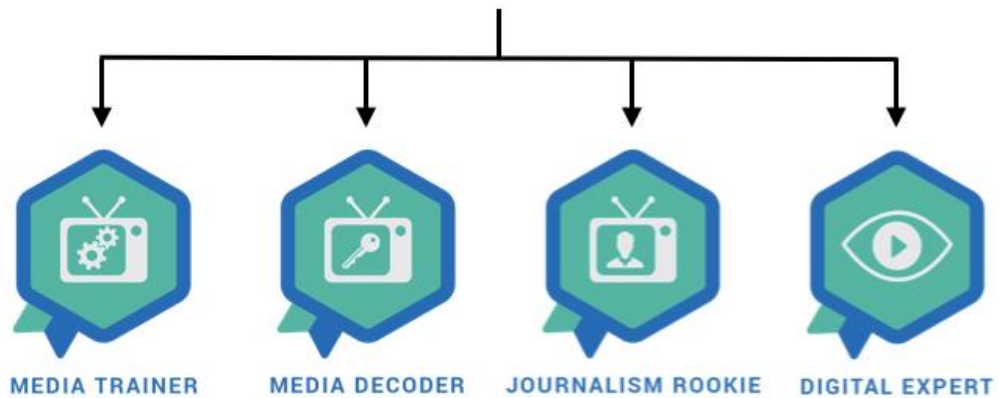
- ▣ Badge-Name
- ▣ Beschreibung
- ▣ Lernziele
- ▣ Leistungsanforderungen
- ▣ Ausstellungsdatum
- ▣ Name des Ausstellers

WAS MACHT DIE BADU OPEN BADGES SO EINMALIG?

- Es ist ein Badge-System, das:
 - Kompetenzen von JugendarbeiterInnen abdeckt
 - auf Qualitätsstandards basiert
 - es Jugendorganisationen ermöglicht, JugendbetreuerInnen nach Erfüllung und Erreichung bestimmter Aufgaben und Lernerfahrungen Open Badges auszustellen und zu verleihen.
 - es Jugendorganisationen erlaubt, neue Open Badges zu schaffen

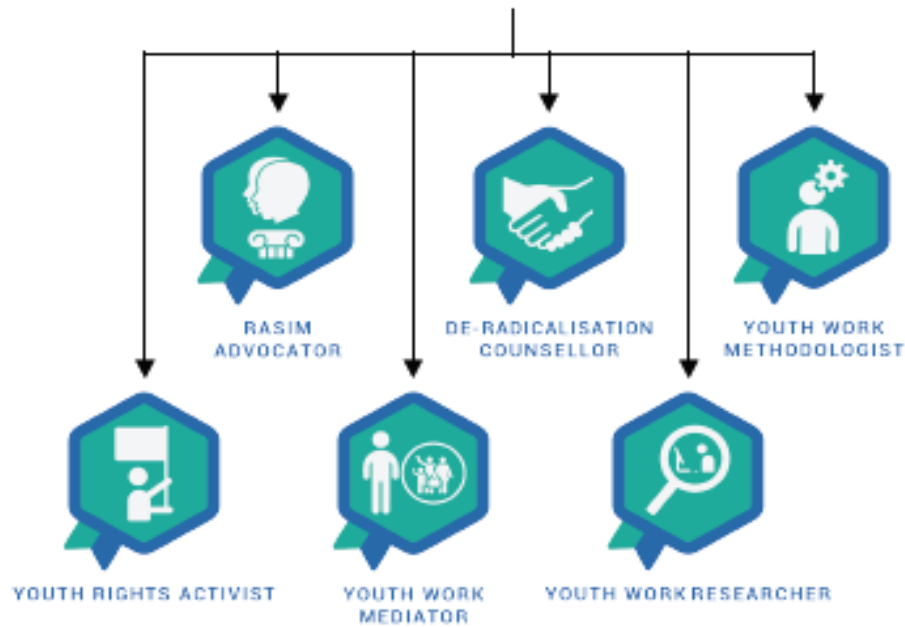


MEDIA EXPERT





YOUTH WORK EXPERT



Nicht-formales Lernen



TEAM PLAYER

Jugendmobilität



ACTIVE EU CITIZEN



YOUTH WORK
METHODOLOGIST

Youth Work Methodologist

Beschreibung: Das Youth Work Methodologist Abzeichen steht für die Fähigkeit, verschiedene Methoden anzuwenden, die zur persönlichen sowie sozialen Entwicklung und der Inklusion Jugendlicher mit verschiedener sozialer Herkunft beitragen.

Kenntnisse:

Kenntnis der Grundlagen der Jugendarbeit (Definitionen, Umfang, Ziele, Akteure, Geschichte)

Verständnis von Jugenddynamiken und Sub-Kulturen und Kenntnis verschiedener Methoden der Jugendarbeit (z.B. jugendkulturelle Aktivitäten, aufsuchende Jugendarbeit, Gemeinwesenarbeit, geschlechtsspezifische Arbeit,

Erlebnispädagogik, Gruppenarbeit etc.)

Youth Work Methodologist

Fähigkeiten:

- Die Fähigkeit, mit Jugendlichen unterschiedlicher sozialer Herkunft zu arbeiten und sie angemessen zu unterstützen
- Die Fähigkeiten, geeignete Rahmenbedingungen für Jugendarbeit zu schaffen (z.B. Feststellung der Schlüsselprobleme und Schwerpunktbereiche)
- Die Fähigkeit, Aktivitäten umzusetzen, die den Interessen der Jugendlichen entsprechen
- die Fähigkeit, einen professionellen Verhaltens- und Ethikkodex anzuwenden
- Die Fähigkeit, partizipative Methoden anzuwenden, um die Zielgruppe zu erreichen

Haltung:

- Respekt und Toleranz gegenüber allen Jugendlichen

Leistungsanforderungen:

Teilnehmende müssen folgende Aufgaben erfolgreich erfüllt haben, bevor das BADU Abzeichen vergeben wird.

Mindeststandard:

- Erfolgreicher Abschluss einer Lernaktivität (Trainingskurs, Seminar, Online-Kurs, Workshop usw.), eines Freiwilligenprogramms/Praktikums
- Selbstevaluation
- Reflexionsgespräch mit dem/r KursleiterIn/MentorIn

Weitere Aufgaben:

- ▣ Fallstudie
- ▣ Durchführung eines themenspezifischen Workshops mit Jugendlichen
- ▣ Durchführung einer Analyse kritischer Vorfälle
- ▣ Rollenspiele mit thematischem Bezug zur Aktivität
- ▣ Reflexionsübungen
- ▣ Mindestens 80% im Abschlusstest

METABADGES – 9 HAUPTFÄHIGKEITEN

- Gruppen- und individuelle/r KursleiterIn
- Media Expert
- Civic Participation Master
- Youth Work Expert
- Voluntary Project Expert
- Intercultural Moderator
- English Pro
- Europe Specialist
- Project Manager

YOUTHPASSES – 8 SCHLÜSSELKOMPETENZEN

- 1) Kommunikation in der Muttersprache
- 2) Fremdsprachenkommunikation
- 3) Mathematische und wissenschaftliche Grundkompetenzen
- 4) Digitale Kompetenzen
- 5) Lernen lernen
- 6) Soziale und bürgerliche Kompetenzen
- 7) Sinn für Initiativen & Unternehmertum
- 8) Kulturelles Bewusstsein & Ausdruck



ERGEBNISSE DES BADU-PROJEKTS

- 50 digitale Open Badges
- Eine Online-Plattform
- Ein Handbuch mit Anleitungen, wie Open Badges von Jugendorganisationen & JugendarbeiterInnen verwendet werden sollen
- Ein Katalog mit den besten Übungen
- basierend auf Erfahrungen von Jugendlichen



WAS SIND DIE VORTEILE DER OPEN BADGES FÜR JUGENDORGANISATIONEN?

- Neue Formen der Anerkennung und Validierung der Kompetenzen von JugendarbeiterInnen.
- Unterstützung bei der Evaluierung von Lernprozessen
- Die persönliche und professionelle Entwicklung der JugendarbeiterInnen/Freiwilligen haben eine positive Wirkung auf die Jugendorganisation, für die sie tätig sind.
- Die Sichtbarkeit und der Ruf der Jugendorganisationen, die Badges ausstellen, wird erhöht.

WAS SIND DIE VORTEILE DER OPEN BADGES FÜR JUGENDARBEITER*INNEN/FREIWILLIGE?

- Europaweite Anerkennung, Gültigkeit und Sichtbarkeit der erworbenen Kompetenzen durch das Teilen auf sozialen Medien oder Webseiten
- Förderung der europaweiten Mobilität und des nonformalen Lernens von JugendarbeiterInnen
- Motivation, neue Kompetenzen zu erwerben, persönliche und berufliche Weiterentwicklung

VERGABE & GESTALTUNG VON BADU OPEN BADGES:

<http://www.badge-badu.eu/>

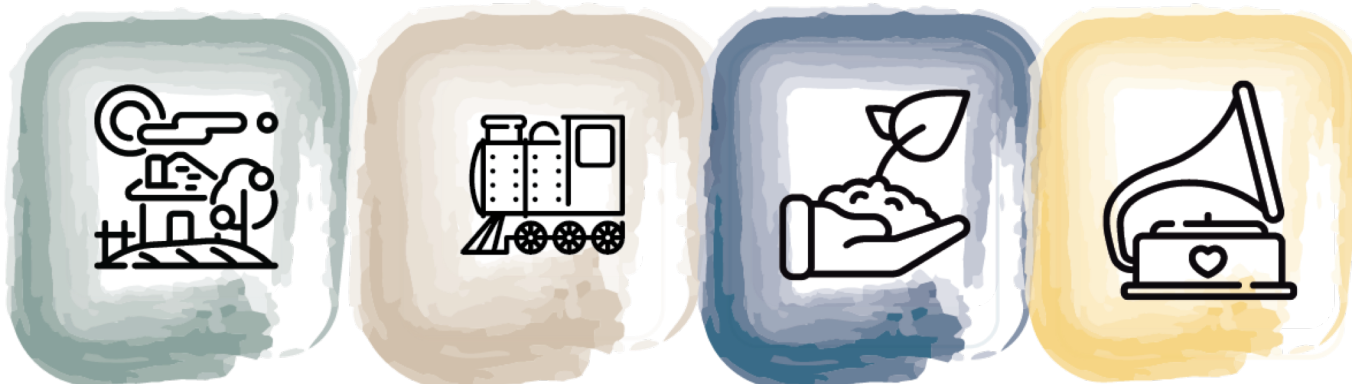


TEAM PLAYER



ACTIVE EU CITIZEN

PAST-TIMES



The European Commission support for the production of this publication does not constitute an endorsement of the contents which reflects the views only of the authors, and the Commission cannot be held responsible for any use which may be made of the information contained therein.