

PAST-TIMES



Módulo 5 - Introdução e características das Redes Sociais

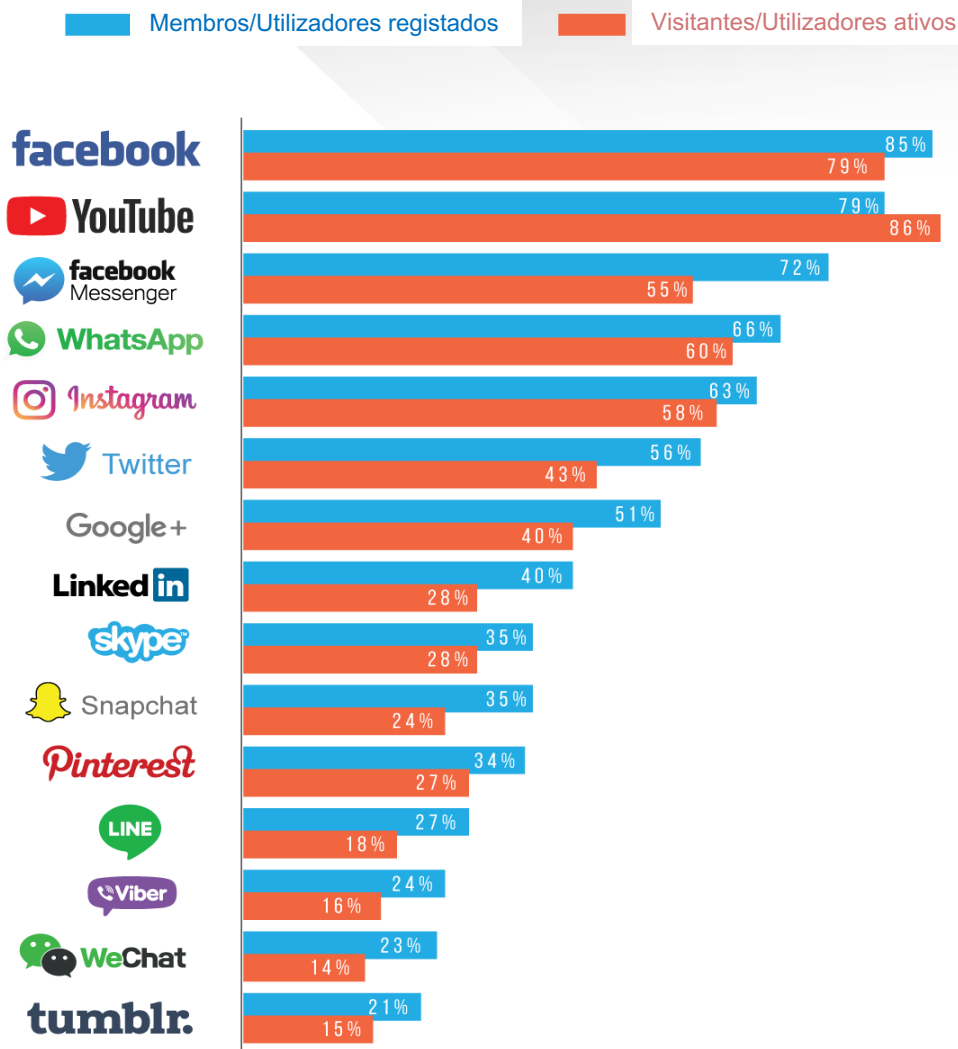
Módulo 5: Introdução e características das Redes Sociais

Unidade 1 : Conheça as ferramentas e adapte-as às suas necessidades

Plataformas mais populares de redes sociais



TOP 15 DAS REDES SOCIAIS MAIS POPULARES



Os diferentes tipos de plataformas de redes sociais

- ▣ Redes sociais (Facebook, LinkedIn).
- ▣ Microblogues (Twitter, Tumblr).
- ▣ Partilha de fotos (Instagram, Snapchat, Pinterest).
- ▣ Partilha de vídeos (YouTube, Facebook Live, Vimeo).

Redes sociais



- ▣ Quase todos os formatos de conteúdo funcionam muito bem no Facebook - texto, imagens, vídeos (gravados e ao vivo) e Histórias. O LinkedIn é um site profissional onde especialistas partilham conteúdo, fazem redes entre si e constroem as suas marcas pessoais.

Microblogues



- ▣ Plataformas como o Twitter e Tumblr podem ser frequentemente usadas fora da blogosfera. O Twitter, em particular, tem muitas contas que foram criadas por empresas, organizações, meios de comunicação, celebridades, políticos, etc. Os utilizadores de ambas as redes partilham diferentes tipos de conteúdo (notícias, *links*, imagens, vídeos).

Partilha de fotos



- ▣ Com as plataformas de partilha de imagens, os aspetos visuais são colocados na vanguarda: o foco está na publicação de fotos e vídeos; os comentários desempenham um papel menor. O que mais conta são as mensagens divertidas que deixam uma impressão visual forte e duradoura nos grupos-alvo.

Partilha de vídeo



- ▣ Os portais de vídeo permitem que indivíduos ganhem centenas de milhares de assinantes - ideias inovadoras são premiadas nesses canais, permitindo que alguns transformem o seu *hobby* numa carreira e ganhem dinheiro.

Módulo 5: Introdução e características das Redes Sociais

Unidade 2 : Conteúdo e segurança

Defina a sua estratégia

Disponibilização
de conteúdos

Sítios e aplicativos que
permitem aos
utilizadores criar e
partilhar conteúdo ou
participar em redes
sociais

ESTRATÉGIA DE DIVULGAÇÃO NAS REDES SOCIAIS

Plano de ação para a
realização de objetivos
específicos

Twitter

- Hashtags para aumentar a pesquisa e a viralidade do tweet
- Circulação de conteúdos em profundidade a partir do sítio
- *Backchannel* de eventos - útil para se envolver em conversas
- Limite de 280 caracteres



Facebook

- Mais popular
- Útil para divulgar eventos e notícias
- *Chats* ao vivo
- Integração com o Scoop.it
- *Hangouts*



Pinterest

- ▣ Divulgar os resultados da investigação com uma abordagem visual para combinar os conteúdos existentes



Plano de ação

- Especificar o público-alvo
- Identificar os principais objetivos que deseja alcançar com a *internet* e ferramentas de mídia social
- Especificar a tarefa em relação à audiência e ao objetivo
- Identificar as necessidades de recursos (recursos humanos e materiais)
- Determinar a cronologia da atividade
- Configurar o mecanismo de monitorização antecipadamente

Vantagens das redes sociais

- Estabilidade ao longo do tempo
- O cenário das redes sociais está a evoluir rapidamente e muitas ferramentas livres expiram ou mudam de política
- Interface familiar
- As redes sociais populares fornecem uma interface com a qual os utilizadores-alvo já estão familiarizados e registados
- Muitas redes sociais permitem aceder a aplicativos de terceiros com a identidade existente, para que as pessoas não precisem se registar separadamente

Limitações das redes sociais

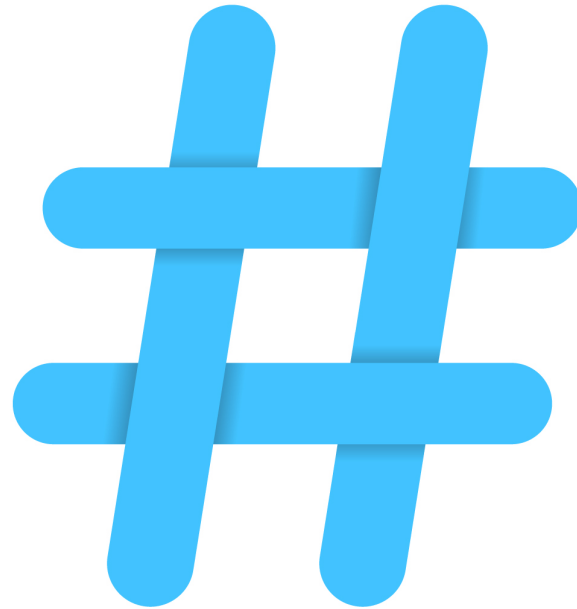
- Às vezes, menos é mais
- Manter muitos canais de redes sociais pode ser muito exigente
- *Backup* de conteúdo
- Possível perda material em caso de falha
- Planos cautelosos para os indicadores destinados a fixar objetivos pode ser útil para aferir os desempenhos
- Política interna
- Considerar possíveis políticas internas de redes sociais e termos de uso de cada rede social escolhida

Dicas para aumentar o impacto das redes sociais



- ▣ Proporcionar ligações entre os canais de divulgação

Dicas para aumentar o impacto das redes sociais



- ▣ Usar palavras-chave, *hashtags* e *tags* para aumentar a visibilidade do conteúdo

Módulo 6: Criação de conteúdos e aprendizagem autodirigida

Unidade 1 : Criar uma boa publicação

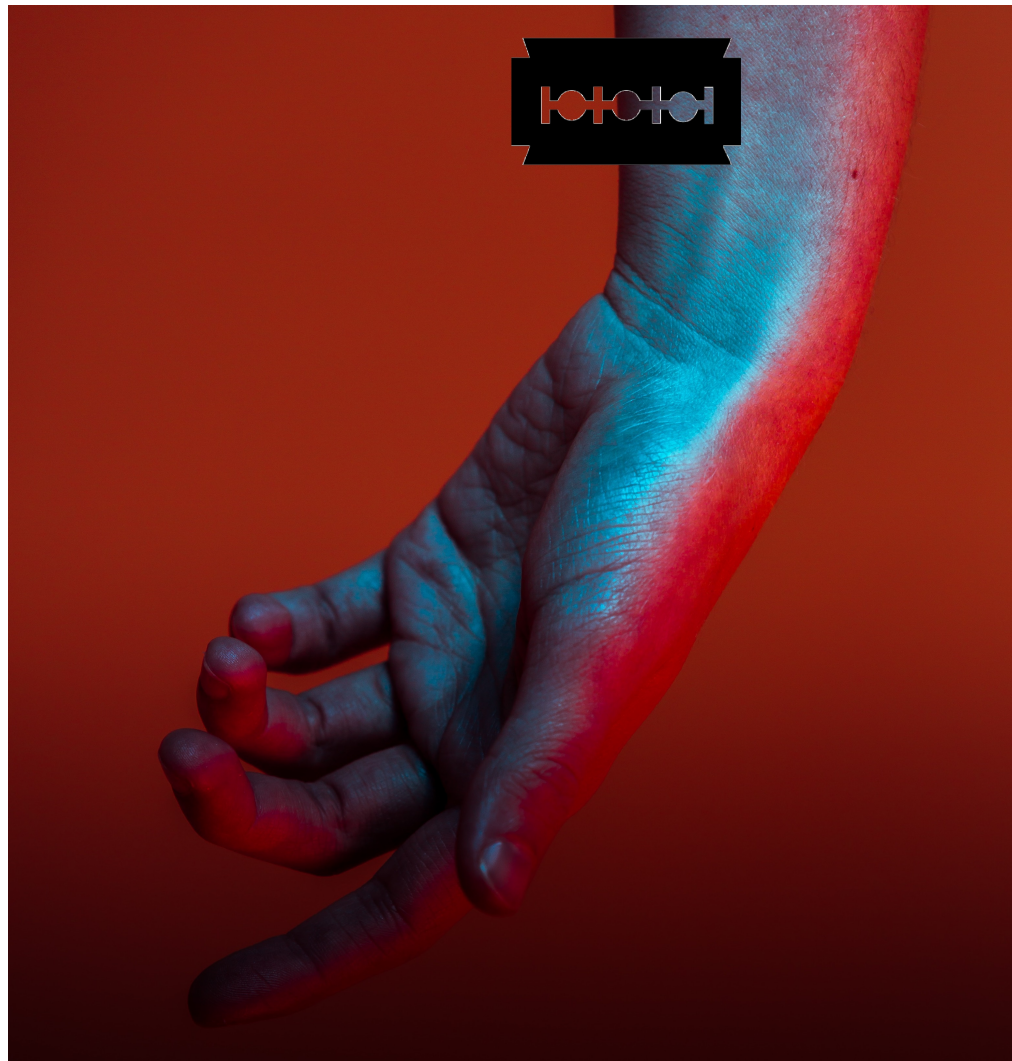
Analisar o conteúdo das mensagens



Conteúdo do transtorno alimentar e mensagens "esqueléticas" pró-anoréxicas



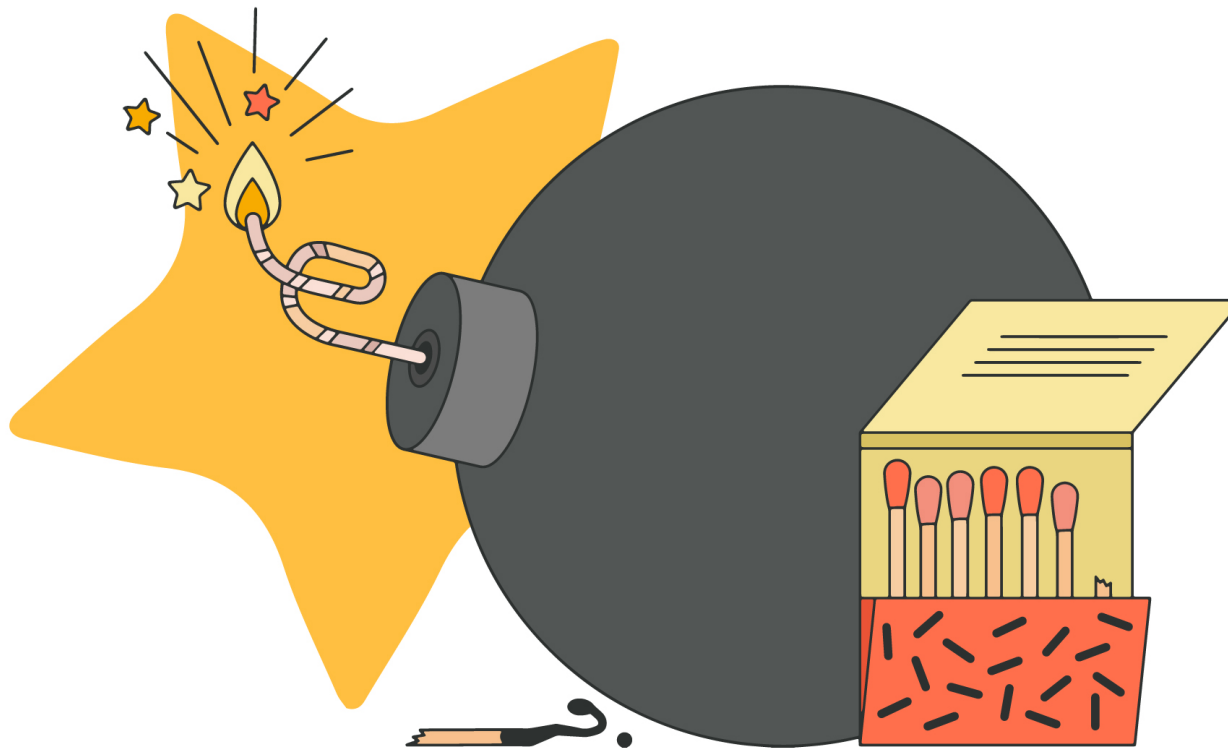
Conteúdo de automutilação e suicídio



Conteúdo apenas para adultos



Material relacionado com terrorismo



Cyberbullying (discurso de ódio, discriminação racial e étnica)



Conteúdo relacionado com o abuso de crianças



Comerciais/conteúdos relacionados com álcool e drogas



Módulo 6: Criação de conteúdos e aprendizagem autodirigida

Unidade 2 : Aprender e beneficiar

BADU - Crachás Abertos



Crachás Abertos para a Validação do Trabalho Juvenil



BADU

PORQUÊ CONSEGUIR CRACHÁS?

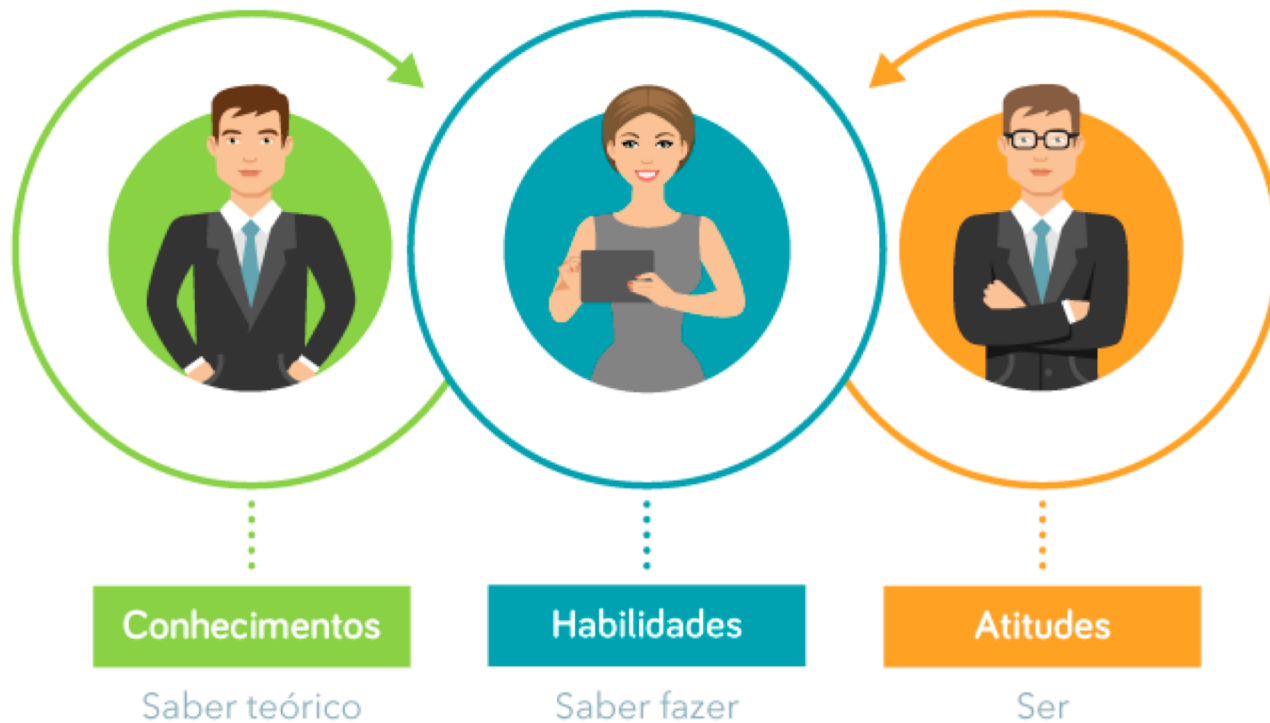
- O reconhecimento da animação juvenil e da aprendizagem não formal/educação tem estado regularmente na agenda da animação juvenil europeia, constituindo uma das principais prioridades da Estratégia da UE para a Juventude.
- A Carteira Europeia dos Dirigentes e Animadores Juvenis (2006, revista em 2014) e o *Youthpass* foram desenvolvidos para promover o reconhecimento formal.
- Os crachás abertos inovam os processos de reconhecimento, validação e comunicação das competências-chave adquiridas em diferentes contextos.

O QUE É UM CRACHÁ ABERTO?



- ▣ Uma representação digital sob a forma de um ícone ou de uma medalha emitida para provar a competência e/ou a realização de uma pessoa.

- Competência é a "*capacidade de fazer algo com sucesso ou eficientemente*". O termo é muitas vezes usado indistintamente com o termo 'habilidade', embora não queiram dizer o mesmo. Dois elementos diferenciam competência de habilidade e tornam a competência algo mais do que a habilidade. Quando uma pessoa é competente, ela pode aplicar o que sabe para fazer uma tarefa específica ou resolver um problema e é capaz de transferir essa habilidade entre diferentes situações.



EM QUE SITUAÇÕES PODEM OS CRACHÁS ABERTOS SER ADQUIRIDOS?

- ▣ Voluntariado
- ▣ Estágios
- ▣ Projetos de Mobilidade Juvenil
- ▣ Aprendizagem não formal
- ▣ Trabalho profissional para jovens

O QUE CONTÊM OS BADU - CRACHÁS ABERTOS?



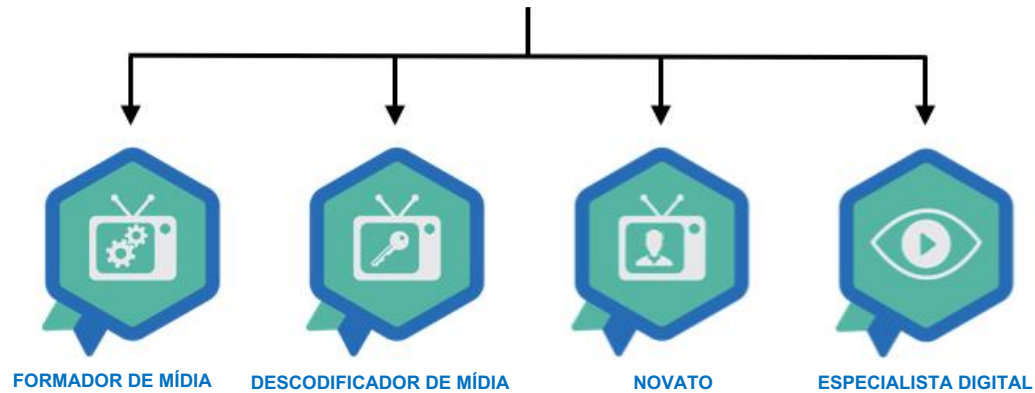
- ▣ Designação do crachá
- ▣ Descrição do produto
- ▣ Objetivos de aprendizagem
- ▣ Requisitos de desempenho
- ▣ Data de emissão
- ▣ Nome do emitente

O QUE TORNA O BADU – CRACHÁ ABERTO ÚNICO?

- É um sistema de crachá que...:
- abrange as competências dos animadores socioeducativos
- é baseada em padrões de qualidade
- permite que as organizações de juventude os emitam e atribuam aos animadores socioeducativos, depois destes terem realizado determinadas tarefas, experiências de aprendizagem, etc.
- permite que as organizações de juventude criem novos crachás abertos

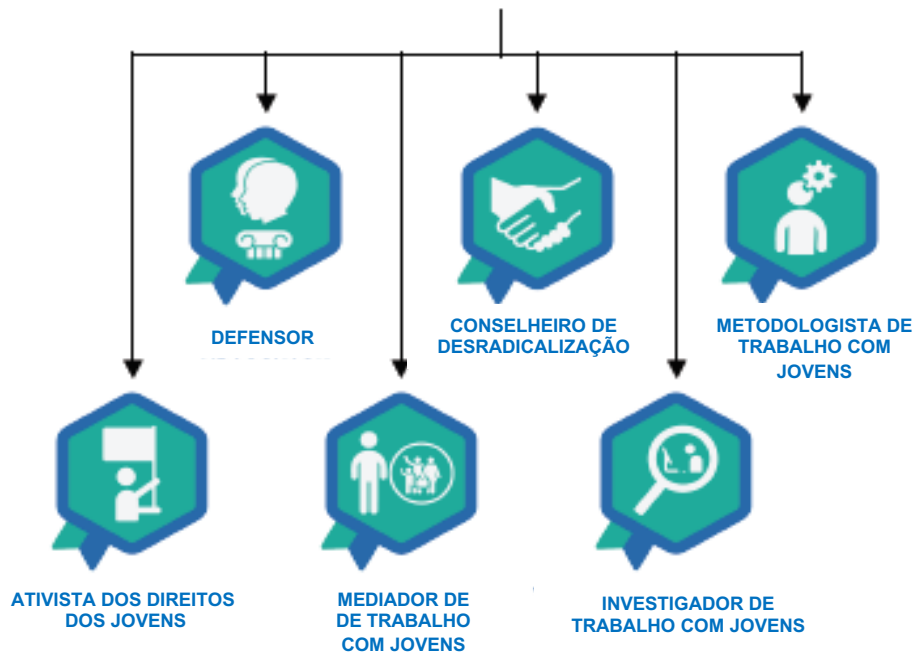


ESPECIALISTA EM MÍDIA





ESPECIALISTA EM TRABALHO COM JOVENS



Aprendizagem não formal



TRABALHO DE EQUIPA

Mobilidade dos jovens



CIDADÃO ATIVO DA UE

Especialista de Trabalho com Jovens

Descrição: O crachá 'Especialista de Trabalho com Jovens' demonstra a capacidade de usar diferentes métodos que promovem o desenvolvimento pessoal e social, bem como a inclusão de jovens de diferentes origens.

Conhecimento:

Compreender os "conceitos básicos" do trabalho com jovens (definições, objetivos, atores, história)

Conhecer métodos apropriados ao desenvolvimento baseados na compreensão da dinâmica e subcultura juvenil (por exemplo, atividades culturais para jovens, trabalho comunitário, trabalho específico de género), educação para a aventura, trabalho em grupo, etc.)



Especialista de Trabalho com Jovens

Competências:

- ▣ Ser capaz de apoiar e trabalhar eficazmente com jovens de diferentes origens
- ▣ Ser capaz de construir um quadro para o trabalho de animação socioeducativa (identificando de questões-chave, áreas prioritárias e temas)
- ▣ Ser capaz de apoiar a implementação de atividades que promovam os melhores interesses dos jovens
- ▣ Ser capaz de aplicar um Código de Conduta, Ética e Valores profissionais
- ▣ Ser capaz de aplicar métodos de participação para atingir o grupo-alvo

Atitudes:

- ▣ Mostrar igual respeito e tolerância para com todos os jovens

Requisitos de desempenho:

Os participantes têm de realizar, com sucesso, as seguintes tarefas antes da emissão do BADU – Crachá Aberto

Padrões mínimos:

- Concluir com êxito toda uma atividade de aprendizagem (curso de formação, seminário, curso *online*, *workshop*, etc.), um programa voluntário/estágio
- Realizar uma autoavaliação
- Participar numa sessão de avaliação com o formador

Tarefas adicionais:

- Participar num estudo de caso
- Participar num *workshop* sobre o tópico da atividade com jovens nos dois meses após a atividade
- Conduzir uma análise de incidentes críticos
- Resolver problemas e jogos de simulação sobre o tema específico da atividade
- Fazer exercícios de reflexão
- Ter, pelo menos, uma nota de 80% no teste final

METABADGES - 9 COMPETÊNCIAS PRINCIPAIS

- ❑ Formador individual e em grupo
- ❑ Especialista em mídia
- ❑ Especialista em participação cívica
- ❑ Especialista em trabalho com jovens
- ❑ Especialista em projetos voluntários
- ❑ Moderador intercultural
- ❑ Especialista em inglês
- ❑ Especialista sobre a Europa
- ❑ Gestor de Projetos

PASSE JOVEM - 8 COMPETÊNCIAS-CHAVE

- 1) Comunicação na língua materna
- 2) Comunicação em línguas estrangeiras
- 3) Competência matemática e básica e competências em ciência e tecnologia
- 4) Competência digital
- 5) Aprender a aprender
- 6) Competência social e cívica
- 7) Sentido de iniciativa e empreendedorismo
- 8) Consciência e expressão cultural

RESULTADOS DO PROJETO BADU

- 50 crachás digitais abertos
- Plataforma *online*
- Guia com instruções sobre como utilizar os crachás abertos por organizações de juventude e animadores de juventude
- Catálogo de boas práticas com base na experiência dos animadores socioeducativos



QUAIS SÃO AS VANTAGENS DOS CRACHÁS ABERTOS PARA AS ORGANIZAÇÕES DE JUVENTUDE?

- Utilizar uma forma inovadora de reconhecimento e de validação das competências dos animadores socioeducativos
- Assistir as organizações de juventude na avaliação dos resultados da aprendizagem
- O desenvolvimento pessoal e profissional dos animadores de juventude/voluntários tem um impacto positivo nas organizações de juventude em que estão envolvidos
- A visibilidade e a reputação das organizações de juventude emittentes de crachás aumentam

QUAIS SÃO AS VANTAGENS DOS CRACHÁS ABERTOS PARA OS JOVENS TRABALHADORES/VOLUNTÁRIOS?

- Reconhecimento, validação e visibilidade à escala europeia das suas competências, através da partilha dos crachás em plataformas de redes sociais ou sítios *Web*
- Promoção da mobilidade e da aprendizagem não formal dos animadores socioeducativos ao nível europeu
- Motivação para adquirir novas autocompetências e desenvolvimento profissional

PARA EMITIR E REIVINDICAR BADU - CRACHÁS ABERTOS:

<http://www.badge-badu.eu/>

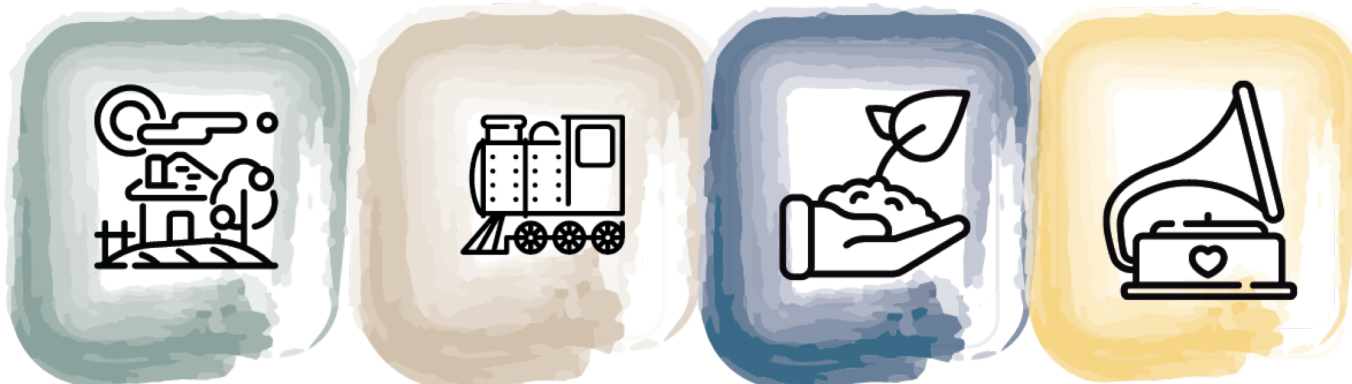


TRABALHO DE EQUIPA



CIDADÃO ATIVO DA UE

PAST-TIMES



"Projeto financiado com o apoio da Comissão Europeia. A informação contida nesta publicação (comunicação) vincula exclusivamente o autor, não sendo a Comissão responsável pela utilização que dela possa ser feita.

Projeto número: 2018-1-FR01-KA204-047883